

Onderwerp

Inhoud

1. Projectgegevens	4
1.1 Omschrijving van het werk	4
1.2 Coördinatie ARBO en Milieuzorg	4
1.2.1 Verantwoordelijken in uitvoeringsfase	4
2. Doel.....	5
3. Algemeen	6
3.1 Gedragsregels stations (zie tevens IF-NET 01-777B)	6
4. Voorlichting.....	8
5. Werkvergunningen	10
6. Ongevallen, gevaarlijke situaties of brand	11
6.1 EHBO	11
6.1.1 EHBO voorzieningen	11
6.2 Brand	11
6.2.1 Blusmiddelen.....	11
6.3 Milieu-incidenten	13
7. Schades	14
8. Orde en netheid op het station	15
9. Milieu en afval	16
9.1 Afvoer van materiaal/bouwafval	16
9.2 Voorzieningen (indien van toepassing)	16
10. Opslagplaatsen tennet bv	17
10.1 Gevaarlijke stoffen	17
10.2 Gasflessen/drukhouders.....	17
10.2.1 Gas-/water-/elektriciteitsvoorzieningen.....	17
10.2.2 Afzetten/afbakenen gevaarlijke zones.....	17
11. Toegang	18
11.1 Verkeer	18
11.2 Toegang.....	18

12. Persoonlijke beschermingsmiddelen	19
12.1 Werken op hoogte; valbeveiligingen	19
12.2 Tillen van zware lasten.....	19
12.3 Overige beschermingsmiddelen	19
12.3.1 Alle werkzaamheden waarbij het geluidsniveau > 80 dB(A) is.....	19
12.3.2 Slijpen/snijden/boren	19
12.3.3 Lassen	20
12.3.4 Werkzaamheden waarbij schadelijke dampen of stofdeeltjes vrijkomen	20
12.3.5 Werken in besloten ruimten.....	20
12.3.6 Werken met gevaarlijke stoffen	20
12.3.7 Alcohol, drugs en medicijnen	20
12.3.8 Geheimhouding.....	20
12.3.9 Bewaking.....	20
13. Naleving	20

Voorwoord

Dit stationsreglement is onderdeel van de order met ordernummer IF-NET ..-... en bevat gedragsregels die voor eenieder op het station gelden.

Het reglement heeft niet de pretentie compleet te zijn en wordt tijdens de realisatie van het werk regelmatig besproken (onder andere op het werkoverleg) en zo nodig aangepast en/of aangevuld.

1. Projectgegevens

1.1 Omschrijving van het werk

TenneT bv heeft als landelijk netbeheerder de verantwoordelijkheid transportdiensten te leveren.
Naar aanleiding van

Adres:

tennet bv

220/380 kV-station

.....

.....

1.2 Coördinatie ARBO en Milieuzorg

Bij de realisatie van dit project wordt de coördinatie van de arbeidsomstandigheden en milieuzorg uitgevoerd door:

1.2.1 Verantwoordelijken in uitvoeringsfase

Naam bedrijf: tennet bv

Adres: Utrechtseweg 310

Plaats: 6812 AR Arnhem

Tijdvak: ..-.-..... Tot ..-.-.....

Naam Installatieverantwoordelijke:

Naam Werkverantwoordelijke:

In bijlage 13.1 is een lijst met adressen en telefoonnummers opgenomen.

2. Doel

In aanvulling op de order met ordernummer bevat het stationsreglement gedragsregels en procedures waaraan de op het station aanwezige personen zich dienen te houden.

Elke werkgever is ervoor verantwoordelijk dat zijn werknemers en alle overige personen die werkzaamheden voor hem uitvoeren deze werkzaamheden uitvoeren met inachtneming van het stationsreglement en de relevante veiligheidsvoorschriften.

Hij dient hiertoe voorlichting te geven aan zijn werknemers en eventuele onderaannemers overeenkomstig het gestelde in hoofdstuk 4 van dit stationsreglement.

Verstrekking van het stationsreglement

De Werkverantwoordelijke (uitvoeringsfase) verstrekt het stationsreglement voor aanvang van de werkzaamheden op het station aan de (onder)aannemers.

Een ieder die het reglement ontvangt dient te verklaren dat hij/zij het gestelde in de order met ordernummer stationsreglement zal naleven, zie formulier 13.6.

3. Algemeen

De toegang tot veiligheidsvoorzieningen of vluchtwegen mag nooit door of ten gevolge van werkzaamheden belemmerd worden.

Bij de Werkverantwoordelijke zijn de relevante publicatiebladen (AI-bladen), alsmede Veiligheidsinstructiekaarten beschikbaar.

Exemplaren hiervan kunnen bij de Werkverantwoordelijke verkregen worden.

De door de Werkverantwoordelijke, of in opdracht van hem geplaatste waarschuwings-, gebods- en verbodsborden, terreinafzettingen en wegomleggingen mogen slechts met toestemming van de Werkverantwoordelijke verwijderd/geplaatst worden.

Voor het station zijn de volgende werktijden van toepassing: 07h00 tot en met 18h00.

Afwijken van deze werktijden is slechts na toestemming van de Werkverantwoordelijke toegestaan.

3.1 Gedragsregels stations (zie tevens IF-NET 01-777B)

Gedragsregels in 220/380 kV-stations TenneT.

Een ieder dient deze gedragsregels te tekenen bij het verrichten van werkzaamheden of bij bezoek aan de 220/380 kV-stations TenneT.

- Personen moeten 18 jaar of ouder zijn.
- Alle aanwijzingen van de verantwoordelijke deskundige (IV-er) danwel zijn vervanger, dienen onverwijld te worden opgevolgd.
- De werkplek mag pas betreden worden wanneer door, of in opdracht van, de IV-er toestemming is verleend. Onder werkplek wordt het deel binnen de afgesloten elektrische bedrijfsruimte bedoeld, dat door een rood/witte ketting is afgezet. De werkplek wordt betreden cq verlaten bij de met borden aangegeven respectievelijke in- en uitgang.
- De toegang (route) naar de werkplek zal door de IV-er, danwel zijn vervanger, worden aangegeven. Het is verboden zich buiten de aangegeven route naar de werkplek te begeven.
- Het is verboden onder, door of over de ketting heen te stappen.
- Alleen de ruimte loodrecht boven de afgezette werkplek is beschikbaar tenzij er een hoogtebeperking is aangegeven of onder continu toezicht is gesteld door de IV-er.
- Kettingen, balken, linten en hoogtebeperkingen die werkplekken beheren of markeren mogen niet verwijderd of verplaatst worden.
- Buiten de gemarkeerde werkplek mag niet worden gewerkt of enig transport cq verkeer plaatsvinden zonder dat daar de IV-er of zijn vervanger van op de hoogte zijn gesteld. Dit geldt ook voor het verplaatsen van bijvoorbeeld hoogwerkers, kranen, ladders, et cetera binnen of buiten het gemarkeerde deel.
- Het is niet toegestaan zich buiten de afbakening van schotten, linten en kettingen (rood/wit) te begeven, danwel objecten er door te steken.
- Alle metalen delen, zoals steigers, kranen, hoogwerkers enzovoort dienen deugdelijk te worden geaard. Mobiel materiaal dient voorzien te zijn van een sleepketting.

-
- Proefschakelen met vermogenschakelaars, scheiders en aarders worden als bedieningswerkzaamheden aangemerkt en mogen alleen in opdracht van de IV-er of zijn vervangen gebeuren.
 - Het dragen van helmen op het station is verplicht. Het dragen van gehoorbescherming is verplicht op plaatsen die gemerkt zijn met stickers.
 - Een ieder dient, voor de werkplek wordt betreden, kennis te hebben genomen van voornoemde gedragsregels en zich overeenkomstig te gedragen. Het niet opvolgen van de gedragsregels zal leiden tot ontzegging van de toegang.

4. Voorlichting

De aannemer licht zijn werknemers en onderaannemers vooraf in over de voor de werkzaamheden geldende regels ten aanzien van veiligheid, gezondheid en milieu. Hij ziet erop toe dat de onderaannemer zijn werknemers voorlicht.

Van voorlichtings- en instructiebijeenkomsten worden presentielijsten bijgehouden. De frequentie van de bijeenkomsten wordt vastgelegd.

Het voorlichtingsprogramma bestaat uit:

- introductie op het werk;
- instructiebijeenkomst op onderdeel;
- "Toolbox"-meetings (instructie WV-er aan werknemers);
- TenneT brochure met Spelregels voor de Bouwplaats.

Hulpmiddelen hierbij kunnen zijn:

- De order met ordernummer en dit stationsreglement;
- AI bladen en voorlichtingsbladen;
- publicaties en controlelijsten van Aboma;
- Material Safety Data Sheets van schadelijke stoffen;
- afspraken en maatregelen;
- specifieke voorschriften en bevoegdheden.

Introductie

De Werkgever brengt het voor hem werkzame personeel op de hoogte van de volgende zaken:

- de order met ordernummer
- uitgangspunten ARBO/Milieubeleid;
- dit stationsreglement;
- plaats van de blusapparatuur;
- belangrijke telefoonnummers (112 voor brand en ongevallen), zie bijlage 3;
- de procedure voor het melden van een ongeval;
- regelingen met betrekking tot:
 - a) EHBO;
 - b) ontruiming;
- het melden van onveilige, ongezonde situaties;
- de werk- en rusttijden.

Instructiebijeenkomst op onderdeel

- Werkmethode
- Materieelinzet

Maatregelen met betrekking tot:

- veiligheid;
- gezondheid;
- milieu;
- derden.

5. Werkvergunningen

Hiervoor onderscheiden we twee situaties:

1. In geval er werkzaamheden plaatsvinden, en de opdrachtnemer levert tevens de werkverantwoordelijke, dient deze het werkplan/werkaanvraag op te stellen en deze maximaal 4 weken voor aanvang van de werkzaamheden aan TenneT te zenden.
2. In geval TenneT de Werkverantwoordelijke levert wordt voor aanvang van de werkzaamheden een kopie verstrekt aan de opdrachtnemer.

Het werkplan/werkaanvraag dient opgesteld te worden aan de hand van een standaard document. Dit document, kenmerk IF-NET 01-1338, wordt aan de opdrachtnemer ter beschikking gesteld.

6. Ongevallen, gevaarlijke situaties of brand

Brand, ongevallen, bijna-ongevallen en gevaarlijke situaties voor mens en milieu moeten worden gemeld aan de eerstverantwoordelijke van de aannemer, deze zorgt voor doormelding aan hulpverleners en de Werkverantwoordelijke.

Voor het melden van ongevallen moet het "Ongevallenformulier", (bijlage 13.3) worden gebruikt. Gevaren en incidenten moeten met het "Gevaren/Incidentenformulier" (bijlage 13.4) worden gemeld. Bovendien moeten de genoemde ernstige voorvallen overeenkomstig de Arbo-wet (artikel 9) door de werkgever van de getroffen personen gemeld worden aan de ARBEIDSINSPECTIE.

6.1 EHBO

Alle aanwezigen dienen de aanwijzingen van de EHBO-er op te volgen.

6.1.1 EHBO voorzieningen

Een EHBO post is ingericht in het hoogspanningsstation.

Gediplomeerde EHBO-ers op dit project zijn:

Naam:

Functie:

Firma:

Aanwezig van 07h00 tot 18h00.

Een verbandtrommel A is aanwezig in het station.

Een brancard met hijsvoorzieningen is aanwezig op

6.2 Brand

Zodra de brandweer zich op het station bevindt dient iedereen de aanwijzingen van de brandweer op te volgen.

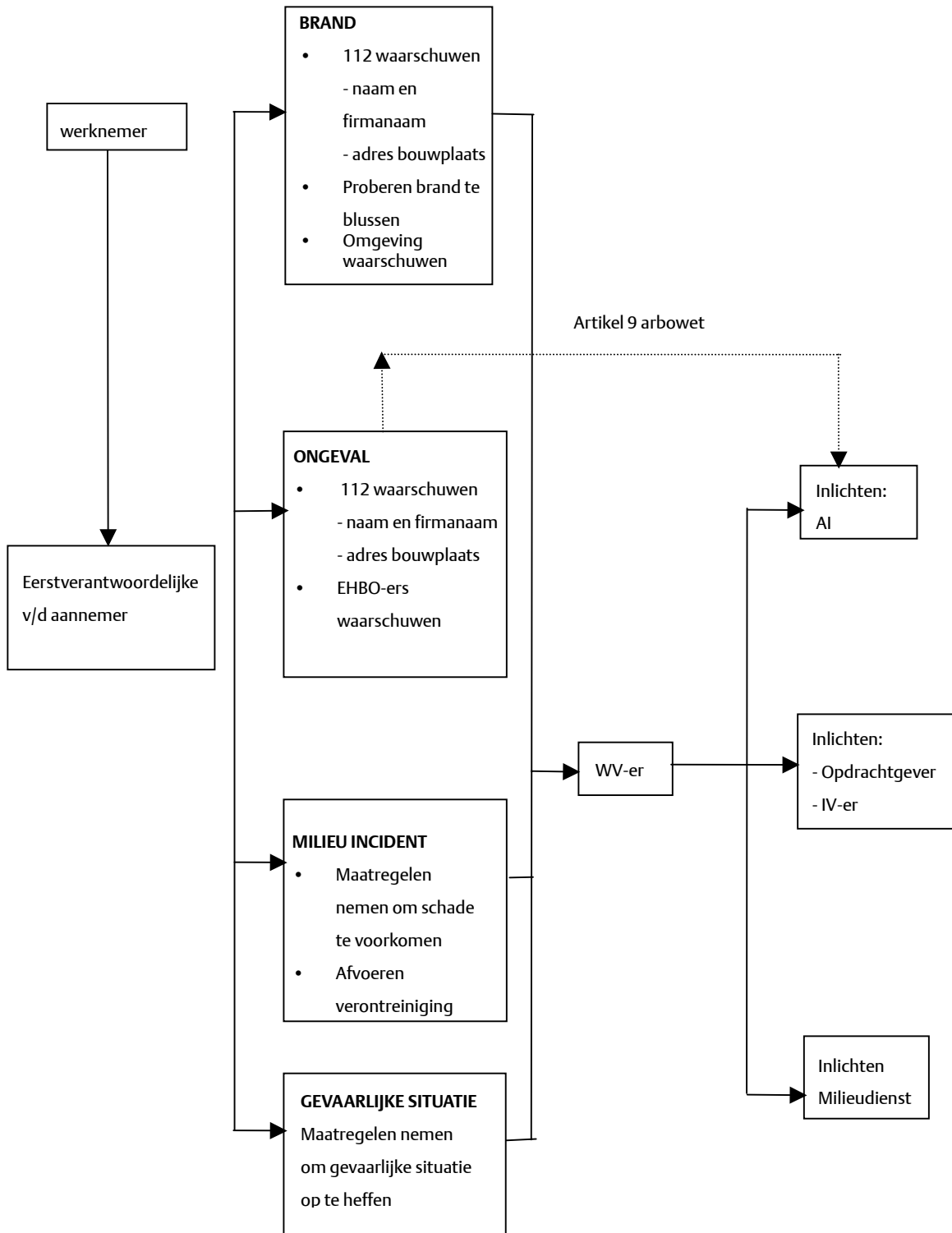
6.2.1 Blusmiddelen

Blusmiddelen zijn aanwezig in het TenneT station.

Indien de aard van de werkzaamheden het met zich meebrengen (onder andere las- of slijpwerkzaamheden) dient er bij de werkzaamheden een blusmiddel paraat te zijn.

Stationsreglement

In geval van CALAMITEITEN geldt de volgende procedure:



6.3 Milieu-incidenten

Indien er tijdens werkzaamheden incidenten met betrekking tot het milieu plaatsvinden dienen terstond maatregelen genomen te worden om het incident zoveel mogelijk te beperken. Tevens dient het formulier 13.5 ingevuld te worden en per omgaande aan TenneT gezonden te worden.

Dit dient ook gemeld te worden aan de betrokken instanties.

7. Schades

Indien er tijdens werkzaamheden schade wordt veroorzaakt dient formulier 13.6 ingevuld en via de WV-er aan TenneT te worden gezonden.

Voorts dient per omgaande contact te worden opgenomen met de betreffende beheerder, alsmede met de beheerder Grondzaken. Hieronder is een overzicht met betreffende namen en telefoonnummers.

Regio	Naam	Mobiel	E-mail
Noord	F.W. Kwakman	06 - 12 96 74 73	f.kwakman@tennet.org
	A. Hospers	06 - 22 80 68 73	a.hospers@tennet.org
Zuid	H. ten Haken	06 - 22 79 50 05	h.t.haken@tennet.org
	J.F.W. Scheefhals	06 - 20 43 35 49	h.scheefhals@tennet.org
Grondzaken	C. de Jong	06 - 22 52 91 29	c.d.jong@tennet.org
Uitvoering			
Hoofd IF-NET	H.J.M. van Asten	06 - 51 69 49 26	h.v.asten@tennet.org

Indien de beheerder daartoe opdracht geeft doet de WV-er aangifte bij de politie. Een kopie van de aangifte dient naar de beheerder Grondzaken te worden gezonden.

8. Orde en netheid op het station

Door elke leverancier dient orde en netheid te allen tijde te worden gehandhaafd. Bijzondere aandacht dient besteed te worden aan het vrijhouden van bordessen, loopbruggen, paden en wegen. Bovendien moet voortdurend alles worden verwijderd dat uitglijden of struikelen tot gevolg kan hebben.

Materiaal, materieel en gereedschap dient door elke werkgever zodanig opgeslagen te worden dat het geen enkele belemmering voor het uitvoeren van zijn of andermans werkzaamheden vormt.

Het is verboden voorwerpen vanaf hoogten naar beneden te gooien, anders dan door afgeschermd en voldoende beveiligde stortgoten.

9. Milieu en afval

9.1 Afvoer van materiaal/bouwafval

Afval en reststoffen moeten zo spoedig mogelijk naar de centrale verzamelplaats worden afgevoerd (wordt door Werkverantwoordelijke aangegeven).

Overtollig materiaal moet zo spoedig mogelijk, maar tenminste dagelijks, afgevoerd worden naar de daarvoor bestemde centraal opgestelde containers/vuilverzamelplaats.

9.2 Voorzieningen (indien van toepassing)

Het afval dient gescheiden naar soort te worden gestort in de als zodanig gekenmerkte containers.

Elke leverancier dient, indien de hoeveelheden afval en het werk het noodzakelijk maken, zelf voor de volgende containers en de afvoer daarvan zorg te dragen:

- papier/karton container papier
- houtcontainer hout (spijkervrij)
- gevaarlijk afval container gevaarlijk afval
- rolcontainers huisvuil

Gevaarlijk afval dient door elke opdrachtnemer zelf dagelijks van het station te worden afgevoerd.

10. Opslagplaatsen tennet bv

10.1 Gevaarlijke stoffen

De leverancier dient het gebruik van chemicaliën en gevaarlijke stoffen op voorhand aan de Werkverantwoordelijke te melden. De leverancier is verantwoordelijk voor opslag, etikettering en productinformatie volgens wettelijke normen en voorschriften.

Over de opslaglocaties dient met overleg te voeren met de Werkverantwoordelijke.

10.2 Gasflessen/drukhouders

Gasflessen/drukhouders moeten op een door de ARBO/Milieucoördinator aangewezen plaats worden opgeslagen, conform de daarvoor wettelijk geldende voorschriften.

Na iedere werkdag moeten de in gebruik zijnde gasflessen/drukhouders (laskarren en dergelijke) op een door de Werkverantwoordelijke aangewezen plaats worden opgesteld.

Overige materialen mogen alleen opgeslagen worden op de door de Werkverantwoordelijke aangegeven plaatsen.

10.2.1 Gas-/water-/elektriciteitsvoorzieningen

- De hoofdverdeelkast moet gemakkelijk en snel bereikbaar zijn in verband met het stroomloos maken van het station.
- Voedingskabels moeten voldoende diep ingegraven of zo hoog mogelijk opgehangen worden.
- Kabels en stekkers moeten onbeschadigd zijn, geaard en te voldoen aan de relevante kenmerken.
- Kabels mogen niet in het water of over scherpe delen liggen of onbeschermd op wegen liggen.
- Bouwlampen en dergelijke moeten onbeschadigd zijn en voorzien van werkende lampen.
- Installaties zijn dubbel geïsoleerd, druiptwaterdicht en/of waterdicht.
- Alle niet afgeschermd of niet ingegraven leidingen MOETEN 's nachts en in het weekend spanningsloos zijn.

10.2.2 Afzetten/afbakenen gevaarlijke zones

Gevaarlijke zones, kuilen, uitsparingen, kelderopeningen en dergelijke moeten met deugdelijk materiaal worden afgezet.

11. Toegang

11.1 Verkeer

Voor zover geen afwijkende instructies gegeven worden geldt op het hele station de wegen- en verkeerswetgeving. Op het station geldt, voor zover de situatie dat toelaat, een algemene **maximumsnelheid van 15 kilometer per uur**. Verkeer moet op het station gebruik maken van de daarvoor aangelegde wegen en beschikbare toegangspoorten.

Op de wegen mag niet worden geparkeerd.

De wegen mogen niet worden gebruikt voor opslag.

Als het noodzakelijk is zich buiten de aangelegde wegen te begeven moet elke werkgever zelf voor verharding zorgen door middel van rijplaten of iets dergelijks.

11.2 Toegang

Elke werkgever moet zijn personeel en de overige voor hem werkzame personen op de hoogte stellen van de volgende regels:

- Elk personeelslid van de leverancier of onderaannemer dient zich dagelijks bij aankomst aan te melden en bij vertrek af te melden bij de werkverantwoordelijke. Hiervoor wordt een presentielijst op het station neergelegd.
- Op het station moet iedereen zich, als hem/haar daarom gevraagd wordt, kunnen legitimeren.
- Bezoekers moeten zich bij een bezoek aan het station aan- en afmelden bij de WV-er.
- Hijskranen krijgen toegang tot het station nadat hiertoe toestemming is verkregen van de ARBO/Milieucoördinator. Deze toestemming zal gebaseerd worden op het aanwezig zijn van alle wettelijk verplichte documenten, behorende bij de betreffende hijskranen.

Het is verboden voertuigen te parkeren op het station, anders dan op de aangegeven plaatsen.

12. Persoonlijke beschermingsmiddelen

Elke werkgever is verplicht de benodigde persoonlijke beschermingsmiddelen te verstrekken.

Op het station is het dragen van een veiligheidshelm, veiligheidsschoeisel (voorzien van stalen neuzen en zolen) en deugdelijke werkkleding verplicht.

Het dragen van ringen, loshangende dassen, loshangend lang haar, armbanden en halskettingen op het station wordt ten sterkst ontraden; als de situatie of de werkomstandigheden hierdoor mogelijk gevaar kunnen opleveren zal selectief tot het verbieden van één of meerdere punten worden overgegaan.

12.1 Werken op hoogte; valbeveiligingen

Bij werkzaamheden op hoogte moeten adequate voorzieningen getroffen worden ter voorkoming van vallen (bijvoorbeeld veiligheidsnet, harnassen met redlijn, et cetera).

Iedereen die zich op hoogten boven 2,50 meter buiten de leuning van bordessen of steigers begeeft of op werkvloeren bevindt moet gebruik maken van een valbeveiliging. Steigerbouwers moeten altijd gebruik maken van een valbeveiliging.

Alle te gebruiken klimvoorzieningen dienen te voldoen aan de wettelijke verplichtingen en normen.

12.2 Tillen van zware lasten

Elke werkgever moet het voor hem werkzame personeel voorzien van zodanige mechanische hulpmiddelen dat het door één persoon tillen van lasten tot een minimum kan worden beperkt (maximaal 25 kg/pp).

12.3 Overige beschermingsmiddelen

Op plaatsen waar, behalve veiligheidshelmen en veiligheidsschoeisel, het dragen van andere persoonlijke beschermingsmiddelen verplicht is, moet dit voor werknemers en derden met borden worden aangegeven. Men is verplicht de aangegeven beschermingsmiddelen te gebruiken.

Het personeel van elke werkgever is verplicht de genoemde beschermingsmiddelen te dragen bij de volgende werkzaamheden:

12.3.1 Alle werkzaamheden waarbij het geluidsniveau > 80 dB(A) is

- Gehoorbescherming door middel van kappen/propjes.

12.3.2 Slijpen/snijden/boren

- Stofbril/veiligheidsbril

12.3.3 Lassen

- Lasbril
- Afhankelijk van het lasprocédé adembescherming

12.3.4 Werkzaamheden waarbij schadelijke dampen of stofdeeltjes vrijkomen

- Adembescherming

12.3.5 Werken in besloten ruimten

- De werkvergunning dient afgegeven te zijn en de daarop vermelde instructies opgevolgd te worden, voordat met de werkzaamheden begonnen wordt;
- Adembescherming en harnas met reddingsgordel voorhanden en contact met portier en verbinding met uitvoeringskeet.

12.3.6 Werken met gevaarlijke stoffen

- Het gebruik van beschermende middelen conform de richtlijnen.

12.3.7 Alcohol, drugs en medicijnen

- Het is verboden om op het terrein van TenneT alcoholhoudende drank(en) en/of drugs bij zich te hebben of te gebruiken.
- Dit geldt ook voor medicijnen die de gebruiker zodanig beïnvloeden dat hij/zij zijn werkzaamheden niet veilig kan uitvoeren of door het gebruik gevaar voor anderen zou kunnen opleveren.
- Een persoon die onder invloed verkeert dient direct van het terrein verwijderd te worden c.q. zal terstond van het terrein van TenneT worden verwijderd.

12.3.8 Geheimhouding

- Het maken van foto-, film- en/of videobeelden op het terrein van TenneT is zonder toestemming van TenneT verboden.

12.3.9 Bewaking

- TenneT is niet verantwoordelijk voor bewaking van de eigendommen van de aannemer.

13. Naleving

Eenieder die bij voortduring de voorschriften en/of richtlijnen overtreedt zal de toegang tot het station geweigerd worden.